

**Uchwała Nr XIX/123/12
Rady Powiatu Bieszczadzkiego
z dnia 15 czerwca 2012r.**

*w sprawie nadania Statutu Samodzielnemu Publicznemu Zespołowi Opieki Zdrowotnej
w Ustrzykach Dolnych*

Na podstawie art. 12 pkt 11 ustawy z dnia 5 czerwca 1998r. o samorządzie powiatowym (Dz. U. z 2001r. Nr 142, poz. 1592 z późn. zm.) oraz art. 42 ustawy z dnia 15 kwietnia 2011r. o działalności leczniczej (Dz. U. Nr 112, poz. 654 z późn. zm.)

uchwała się, co następuje:

§ 1

Nadaje się Statut Samodzielnemu Publicznemu Zespołowi Opieki Zdrowotnej w Ustrzykach Dolnych w brzmieniu stanowiącym załącznik do niniejszej uchwały.

§ 2

Traci moc Uchwała Nr XIX/102/08 Rady Powiatu w Ustrzykach Dolnych z dnia 28 lutego 2008r. w sprawie zatwierdzenia Statutu Samodzielnego Publicznego Zespołu Opieki Zdrowotnej w Ustrzykach Dolnych, Uchwała Nr XXXIV/185/09 Rady Powiatu w Ustrzykach Dolnych z dnia 31 kwietnia 2009r. w sprawie wprowadzenia zmian w statucie Samodzielnego Publicznego Zespołu Opieki Zdrowotnej w Ustrzykach Dolnych, Uchwała Nr XI/73/11 Rady Powiatu Bieszczadzkiego z dnia 27 października 2011r. w sprawie wprowadzenia zmian w statucie Samodzielnego Publicznego Zespołu Opieki Zdrowotnej w Ustrzykach Dolnych, Uchwała Nr XII/77/11 Rady Powiatu Bieszczadzkiego z dnia 25 listopada 2011r. w sprawie wprowadzenia zmian w statucie Samodzielnego Publicznego Zespołu Opieki Zdrowotnej w Ustrzykach Dolnych.

§ 3

Wykonanie uchwały powierza się Zarządowi Powiatu Bieszczadzkiego oraz Dyrektorowi Samodzielnego Publicznego Zespołu Opieki Zdrowotnej w Ustrzykach Dolnych.

§ 4

Uchwała wchodzi w życie z dniem podjęcia.

PRZEWODNICZĄCY RADY

Piotr Korczak

Załącznik do uchwały Nr XIX/123/12
Rady Powiatu Bieszczadzkiego z dnia
15 czerwca 2012r .

STATUT

SAMODZIELNEGO PUBLICZNEGO ZESPOŁU OPIEKI ZDROWOTNEJ w USTRZYKACH DOLNYCH

Ustrzyki Dolne, czerwiec 2012 r.

Rozdział I Nazwa i siedziba

§ 1

1. Samodzielny Publiczny Zespół Opieki Zdrowotnej w Ustrzykach Dolnych, zwany dalej „Zespołem” jest podmiotem leczniczym niebędącym przedsiębiorcą w rozumieniu przepisów ustawy z dnia 15 kwietnia 2011 r. o działalności leczniczej (Dz. U. z 2011 r., Nr 112, poz. 654 z późn. zm.).
2. Zespół posiada osobowość prawną i jest wpisany do Krajowego Rejestru Sądowego pod numerem KRS 0000017304.
3. Podmiotem tworzącym Zespół jest Powiat Bieszczadzki.
4. Nadzór nad działalnością Zespołu sprawuje Zarząd Powiatu Bieszczadzkiego.
5. Obszarem działania Zespołu jest Powiat Bieszczadzki.
6. Zespół może udzielać świadczeń zdrowotnych ludności z pozostałej części kraju i cudzoziemcom na podstawie ogólnie obowiązujących przepisów.

§ 2

Siedzibą Zespołu jest miasto Ustrzyki Dolne, ul. 29 Listopada 57.

§ 3

Zespół działa na podstawie:

- 1) ustawy z dnia 15 kwietnia 2011r. o działalności leczniczej (Dz.U. z 2011r., Nr 112, poz. 654 z późn. zm.), zwanej dalej „ustawą o działalności leczniczej”;
- 2) niniejszego statutu;
- 3) innych, obowiązujących w zakresie prowadzonej działalności, przepisów prawa.

Rozdział II Cele, zadania

§ 4

Zespół realizuje zadania samorządu Powiatu Bieszczadzkiego w zakresie promocji i ochrony zdrowia.

§ 5

1. Podstawowym celem działania Zespołu jest wykonywanie działalności leczniczej poprzez udzielanie świadczeń zdrowotnych. Celem Zespołu jest również promocja zdrowia i realizacja zadań dydaktycznych.
2. Realizując cele określone w ust. 1, Zespół jednocześnie uczestniczy w przygotowywaniu osób do wykonywania zawodu medycznego i kształceniu osób wykonujących zawód medyczny.

§ 6

1. Do podstawowych zadań Zespołu należy udzielanie świadczeń zdrowotnych finansowanych ze środków publicznych ubezpieczonym oraz innym osobom

uprawnionym do tych świadczeń na podstawie odrębnych przepisów, nieodpłatnie, za częściową odpłatnością lub całkowitą odpłatnością w szczególności:

- 1) udzielanie stacjonarnych i całodobowych świadczeń zdrowotnych w ramach posiadanych specjalności, w tym świadczeń szpitalnych;
 - 2) udzielanie świadczeń zdrowotnych w ramach posiadanych specjalności, w tym wykonywanie badań diagnostycznych przez zakłady i pracownie diagnostyczne w celu rozpoznania stanu zdrowia i ustalenia dalszego postępowania leczniczego;
 - 3) prowadzenie działalności mającej na celu promocję zdrowia;
 - 4) uczestniczenie w kształceniu osób wykonujących zawód medyczny na zasadach określonych w odrębnych przepisach regulujących, kształcenie tych osób, w tym ułatwianie podnoszenia kwalifikacji zawodowych oraz prowadzenie działalności szkoleniowej, w szczególności staży podyplomowych i specjalizacyjnych;
 - 5) realizacja zadań obronnych, obrony cywilnej, zarządzania kryzysowego, ochrony mienia i informacji niejawnych.
2. Zespół może organizować i prowadzić szkolenia dla innych podmiotów leczniczych w zakresie wykonywania zawodów medycznych, organizacji i pracy oddziałów szpitalnych, zarządzania w służbie zdrowia i prawa medycznego.
3. Zespół wykonuje inne niż określone w ust. 1-2 zadania wynikające z obowiązujących przepisów prawa.
4. W wykonywaniu zadań Zespół współpracuje z:
- 1) innymi podmiotami wykonującymi działalność leczniczą;
 - 2) stacjami sanitarno –epidemiologicznymi;
 - 3) organizacjami społecznymi;
 - 4) innymi niż wykonujące działalność leczniczą podmiotami;
 - 5) osobami fizycznymi;
 - 6) stowarzyszeniami;
 - 7) jednostkami samorządowymi;
 - 8) innymi niż wymienione w pkt 1-7
- w zakresie realizacji celów statutowych.

§ 7

1. Zespół może prowadzić inną działalność niż działalność lecznicza nieuciążliwą dla pacjenta oraz przebiegu leczenia w szczególności działalność gospodarczą polegającą na:
 - 1) najmie, dzierżawie i użyczeniu majątku trwałego;
 - 2) sterylizacji sprzętu;
 - 3) naprawach sprzętu medycznego;
 - 4) sprzątaniu;
 - 5) wypożyczeniu sprzętu rehabilitacyjnego;
 - 6) prowadzeniu działalności gastronomicznej i handlowo – usługowej;
 - 7) prowadzeniu działalności usługowej związanej z poprawą kondycji fizycznej;
 - 8) prowadzeniu działalności usługowej w zakresie transportu;
 - 9) organizacji targów, wystaw, kongresów;
2. Zespół może prowadzić szkolenia, konferencje, kursy w zakresie szeroko rozumianej promocji zdrowia dla placówek szkolnych, oświatowych, organizacji społecznych, stowarzyszeń, zainteresowanych osób fizycznych oraz udostępniać swoje mienie na ten cel innym jednostkom.

Rozdział III
Organy i struktura organizacyjna, w tym zadania, czas trwania
kadencji i okoliczności odwołania członków Rady Społecznej

§ 8

Organami Zespołu są:

1. Dyrektor;
2. Rada Społeczna.

§ 9

1. Dyrektor zarządza i kieruje Zespołem, a także reprezentuje go na zewnątrz.
2. Dyrektor samodzielnie podejmuje decyzje dotyczące funkcjonowania Zespołu i ponosi odpowiedzialność za zarządzanie Zespołem.
3. Zarząd Powiatu Bieszczadzkiego nawiązuje z Dyrektorem stosunek pracy na podstawie powołania lub umowy o pracę albo zawiera z nim umowę cywilno – prawną.
4. Dyrektor nie może podejmować innego zatrudnienia bez, wyrażonej w formie pisemnej, zgody Zarządu Powiatu Bieszczadzkiego.
5. Dyrektor jest przełożonym wszystkich pracowników Zespołu oraz dokonuje wobec nich czynności z zakresu prawa pracy.
6. Dyrektor wykonuje swoje zadania przy pomocy:
 - 1) Zastępcy Dyrektora:
 - a) Zastępcy Dyrektora ds. Lecznictwa (w przypadku, gdy dyrektor Zespołu nie jest lekarzem) lub
 - b) Zastępcy Dyrektora ds. Finansowo-Administracyjnych (w przypadku, gdy dyrektor Zespołu jest lekarzem)
 - 2) Głównego Księgowego,
 - 3) Naczelnej Pielęgniarki;
 - 4) kierowników bezpośrednio mu podległych komórek organizacyjnych.

§ 10

Do zadań Dyrektora należy w szczególności:

- 1) organizowanie pracy Zespołu w sposób zapewniający należyte wykonywanie działalności leczniczej oraz innych zadań statutowych, w warunkach zgodnych z obowiązującymi przepisami i zasadami;
- 2) należyte gospodarowanie mieniem Zespołu oraz mieniem Powiatu Bieszczadzkiego przekazanym w użytkowanie Zespołowi;
- 3) wydawanie zarządzeń, regulaminów i innych aktów prawa wewnętrznego Zespołu.

§ 11

1. Oświadczenia woli w imieniu Zespołu składa Dyrektor lub osoby przez niego upoważnione.
2. Dyrektora zastępuje Zastępca Dyrektora.

§ 12

1. Rada Społeczna jest organem inicjującym i opiniodawczym Powiatu Bieszczadzkiego oraz organem doradczym Dyrektora.
2. Radę Społeczną powołuje i odwołuje, oraz zwołuje jej pierwsze posiedzenie Rada Powiatu Bieszczadzkiego.
3. W posiedzeniach Rady Społecznej uczestniczą: Dyrektor oraz przedstawiciele organizacji związkowych działających w Zespole.
4. W skład Rady Społecznej wchodzi 5 osób, w tym:
 - 1) przewodniczący – Starosta Powiatu Bieszczadzkiego lub osoba przez niego wyznaczona;
 - 2) członek - przedstawiciel Wojewody Podkarpackiego;
 - 3) członek - przedstawiciele gminy Ustrzyki Dolne,
 - 4) członek – przedstawiciel gminy Czarna,
 - 5) członek- przedstawiciel gminy Lutowska.
5. Kadencja Rady Społecznej trwa 4 lata.
6. Po upływie kadencji Rady Społecznej, dotychczasowa Rada Społeczna wykonuje swoje uprawnienia statutowe do czasu powołania nowej Rady.
7. Sposób zwoływania posiedzeń Rady Społecznej, tryb pracy i podejmowania uchwał określa regulamin uchwalony przez Radę Społeczną i zatwierdzony przez Radę Powiatu Bieszczadzkiego.
8. Od uchwały Rady Społecznej Dyrektorowi przysługuje odwołanie do Zarządu Powiatu Bieszczadzkiego.

§ 13

Do zadań Rady Społecznej należy:

1. Przedstawianie Radzie Powiatu Bieszczadzkiego wniosków i opinii w sprawach:
 - 1) zbycia aktywów trwałych oraz zakupu lub przyjęcia darowizny nowej aparatury i sprzętu medycznego;
 - 2) związanych z przekształceniem lub likwidacją, rozszerzeniem lub ograniczeniem działalności;
 - 3) Regulaminu Organizacyjnego Zespołu;
2. Przedstawianie Zarządowi Powiatu Bieszczadzkiego wniosków i opinii w sprawach:
 - 1) przyznawania Dyrektorowi nagród;
 - 2) rozwiązania stosunku pracy lub umowy cywilno-prawnej z Dyrektorem;
3. Przedstawianie Dyrektorowi wniosków i opinii w sprawach:
 - 1) planu finansowego, w tym planu inwestycyjnego;
 - 2) rocznego sprawozdania z planu finansowego, w tym planu inwestycyjnego;
 - 3) kredytów bankowych lub dotacji;
 - 4) podziału zysku;
4. Dokonywanie okresowych analiz skarg i wniosków wnoszonych przez pacjentów, z wyłączeniem spraw podlegających przewidzianym przepisami prawa organom.
5. Opiniowanie wniosku w sprawie czasowego zaprzestania działalności leczniczej.
6. Wykonywanie innych zadań określonych w ustawie o działalności leczniczej.

§ 14

1. Rada Powiatu Bieszczadzkiego odwołuje członka Rady Społecznej przed upływem kadencji w przypadku:
 - 1) pisemnej rezygnacji z członkostwa;

- 2) nieusprawiedliwionej nieobecności na 3 kolejnych posiedzeniach Rady;
 - 3) odwołania członka przez podmiot delegujący daną osobę;
 - 4) nieprzestrzegania Regulaminu Rady Społecznej.
2. Członkostwo w Radzie wygasa z chwilą śmierci członka Rady.

§ 15

1. W skład Zespołu wchodzi następujące komórki organizacyjne:
 - 1) jednostki działalności medycznej określone w załączniku Nr 1 do Statutu;
 - 2) jednostki działalności pozamedycznej oraz inne stanowiska pracy określone w załączniku Nr 2 do Statutu;
2. Schemat organizacyjny Zespołu stanowi załącznik Nr 3 do Statutu.
3. Szczegółową strukturę organizacyjną Zespołu, rodzaj działalności leczniczej i zakres udzielanych świadczeń zdrowotnych, organizację i zadania poszczególnych komórek organizacyjnych, sposób kierowania komórkami organizacyjnymi, a także inne kwestie przewidziane przepisami ustawy z dnia 15 kwietnia 2011r. o działalności leczniczej, określa Regulamin Organizacyjny ustalany przez Dyrektora.

Rozdział IV Gospodarka finansowa

§ 16

1. Zespół pokrywa z posiadanych środków i uzyskiwanych przychodów koszty działalności i reguluje zobowiązania na zasadach określonych przepisami prawa.
2. Zespół prowadzi gospodarkę finansową na podstawie rocznego planu finansowego ustalonego przez Dyrektora Zespołu zgodnie z obowiązującymi przepisami.
3. Rachunkowość Zespołu prowadzona jest zgodnie z obowiązującymi przepisami.

PRZEWODNICZĄCY RADY

Piotr Korczak

JEDNOSTKI DZIAŁALNOŚCI MEDYCZNEJ:

1. Szpital Ogólny

- 1) Oddział Chirurgii Ogólnej, Urazowo-Ortopedyczny i Urologii,
- 2) Oddział Ginekologiczno - Położniczo - Noworodkowy,
- 3) Oddział Pediatriczny,
- 4) Oddział Chorób Wewnętrznych,
- 5) Oddział Rehabilitacji z Pododdziałem Rehabilitacji Neurologicznej,
- 6) Blok Operacyjny z Anestezjologią,
- 7) Izba Przyjęć.

2. Poradnie Specjalistyczne:

- 1) Poradnia Chirurgii Ogólnej,
- 2) Poradnia Kardiologiczna,
- 3) Poradnia Otolaryngologiczna,
- 4) Poradnia Neurologiczna,
- 5) Poradnia Urazowo-Ortopedyczna,
- 6) Poradnia Ginekologiczno-Położnicza,
- 7) Poradnia Pulmonologiczna,
- 8) Poradnia Urologiczna,
- 9) Poradnia Alergologiczna.

3. Zakłady i Pracownie:

- 1) Zakład Diagnostyki Laboratoryjnej:
 - a) Pracownia Diagnostyki Laboratoryjnej,
 - b) Pracownia Serologii Transfuzjologicznej z Bankiem Krwi,
- 2) Zakład Diagnostyki Obrazowej:
 - a) Pracownia RTG,
 - b) Pracownia USG,
- 3) Dział Rehabilitacji Leczniczej,
- 4) Dział Ratownictwa Medycznego i Transportu Sanitarnego,
- 5) Dział Farmacji Szpitalnej,
- 6) POZ

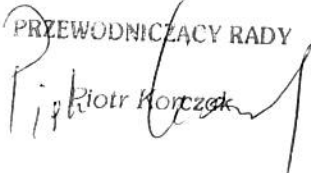
PRZEWODNICZĄCY RADY
Piotr Korczak
Piotr Korczak

Załącznik nr 2

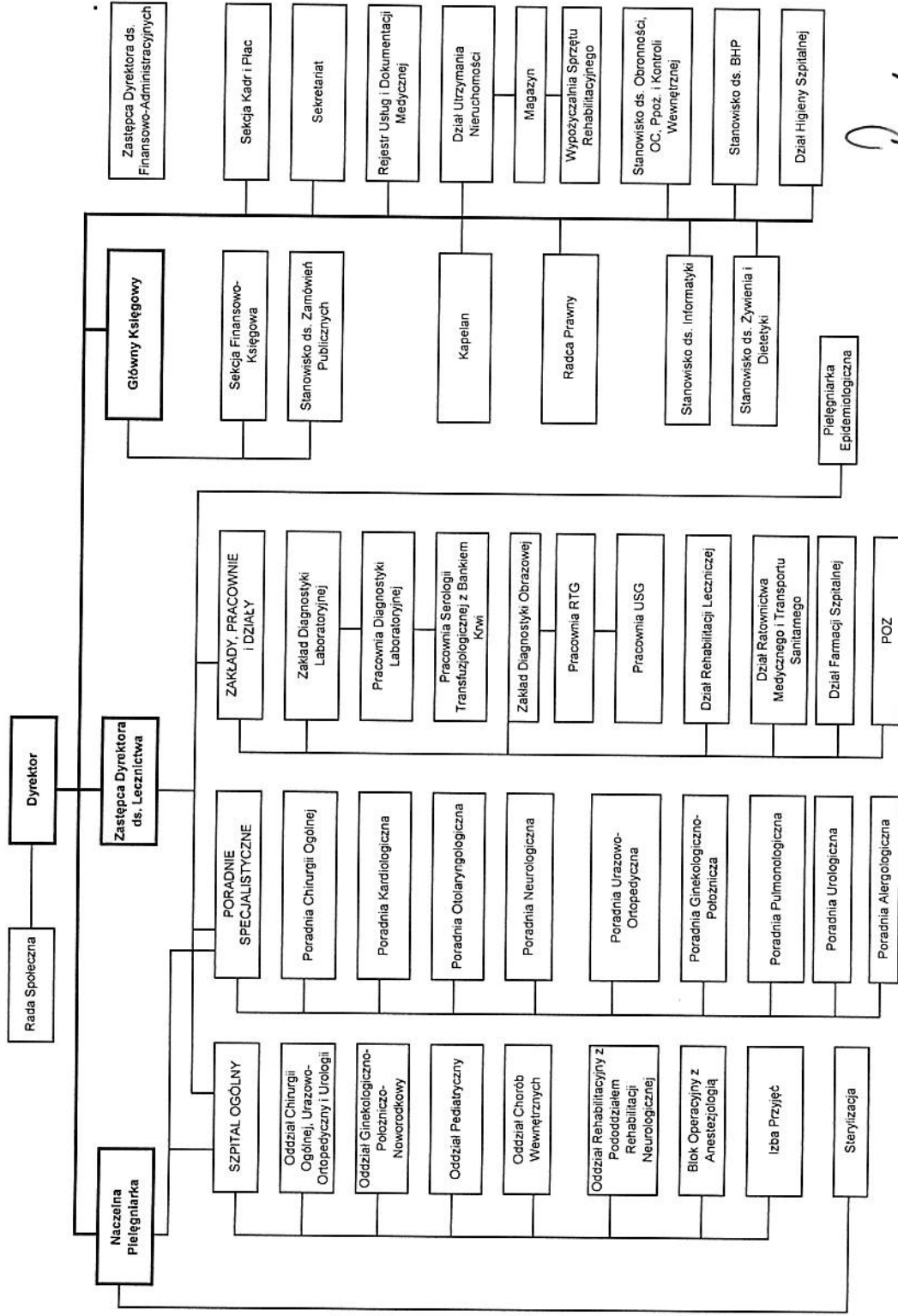
do Statutu Samodzielnego Publicznego Zespołu
Opieki Zdrowotnej w Ustrzykach Dolnych

JEDNOSTKI DZIAŁALNOŚCI POZAMEDYCZNEJ ORAZ INNE STANOWISKA PRACY:

- 1) Sekcja Finansowo-Księgowa,
- 2) Sekcja Kadr i Płac,
- 3) Dział Umów i Rozliczeń,
- 4) Dział Utrzymania Nieruchomości:
 - a) Magazyn,
 - b) Wypożyczalnia sprzętu rehabilitacyjnego,
- 5) Dział Higieny Szpitalnej,
- 6) Samodzielne Stanowiska Pracy:
 - a) Naczelna Pielęgniarka,
 - b) Sterylizacja,
 - c) Sekretariat,
 - d) Pielęgniarka Epidemiologiczna:
 - e) Stanowisko ds. Obronności, OC, Ppoż. i Kontroli Wewnętrznej,
 - f) Stanowiska ds. BHP,
 - g) Kapelan,
 - h) Radca Prawny,
 - i) Stanowisko ds. Informatyki,
 - j) Stanowisko ds. Żywienia i Dietetyki.

PRZEWODNICZĄCY RADY
 Piotr Korczak

Schemat organizacyjny Samodzielnego Publicznego Zespołu Opieki Zdrowotnej w Ustrzykach Dolnych



*. wannant opcjonalny, gdy dyrektor jest lekarzem

Piotr Korczak
PRZEDSIĘWZIMCZĄCY KADRY
Piotr Korczak